

LA PESCA A BLANES

És una nit clara i tranquil·la. La lluna plena, la mar, calma. A tres quarts toats de sis el quillat desamarra i, tot seguit, surt de port. Tots els altres han fet el mateix i es troben dibuixant una prongació de l'escullera, disposats com per a sortida d'una cursa. A les sis en punt una llanterna dóna el senyal des de la punta del port. Els motors s'engeguen i en pocs minuts la costa queda lluny. Blanes, al fons, queda petit, tranquil, adormit. A terra encara és de nit. Per als pescadors ha començat un nou dia. Poc després de sortir de port, però, tota la tripulació, tret d'un parell d'homes que es queden de guàrdia, se'n va a dormir.

La fosca fa veure un cel molt més ple d'estels que el que estem acostumats a contemplar. A dos quarts de set, a proa es comença a veure una claror del sol que vol despuntar. A les set, tot i que el sol no ha sortit, es pot dir que a llevant és de dia. La costa ja no es veu.

Quan portem una hora i mitja de navegació s'aixeca sobre l'horitzó un fong vermell. El sol surt per damunt d'un mar lleugerament arrissat. La temperatura és agradable i alguns mariners es comencen a llevar.

A dos quarts i mig de nou la marxa del quillat disminueix i es tiren les xarxes. Estem davant dels "Turons de Canyelles", gairebé davant del "Sepulcre". Fent un gir de 260 graus comença la pesca.

A l'hora de dinar, arròs amb peix, aprofitem per parlar amb en Joaquim Esgleas, "Marroi", sobre el món de la pesca.

Aquí teniu l'entrevista.

Un dia de pesca

—Quina ha estat l'evolució de la pesca d'ençà de la incorporació del motor a les barques?

—Home, ha anat millor. El que passa és que hi ha massa motors. Jo crec que si el govern, en un moment donat, quan hi havia barques de 400 Cv, hagués dir "fins aquí, prou, s'ha acabat" hauria anat millor. La pesca hi guanyaria si només hi haguessin barques fins a 400 Cv.

—I la teva, quants cavalls té?

—1.200 Cv.

—Quin és el tipus de peix més cotitzat? Explica'ns una mica les raons.

—El que no té escata, és a dir, la gambeta, l'escamarlà, el lluç. El peix d'escata ha

baixat molt de valor perquè és el que les dones han de netejar.

—I no hi ha cap relació, en el preu dels peixos sense escata, en la demanda del públic o en la captura cada cop més fluïxa?

—No, perquè, per exemple, el besugo és un peix molt bo, el poses a la plaça a 200 ptes. i hi anirà un client i potser agafarà un tall de lluç congelat que no té cap gust i en pagarà 300 ptes.

—Hi ha molta pesca de gambes, escamarlans...? O no?

—Va a temporades. Aquest any ha estat molt bo, però ara no n'hi ha. Tot l'hivern i tot l'estiu s'han fet molt de cèn-

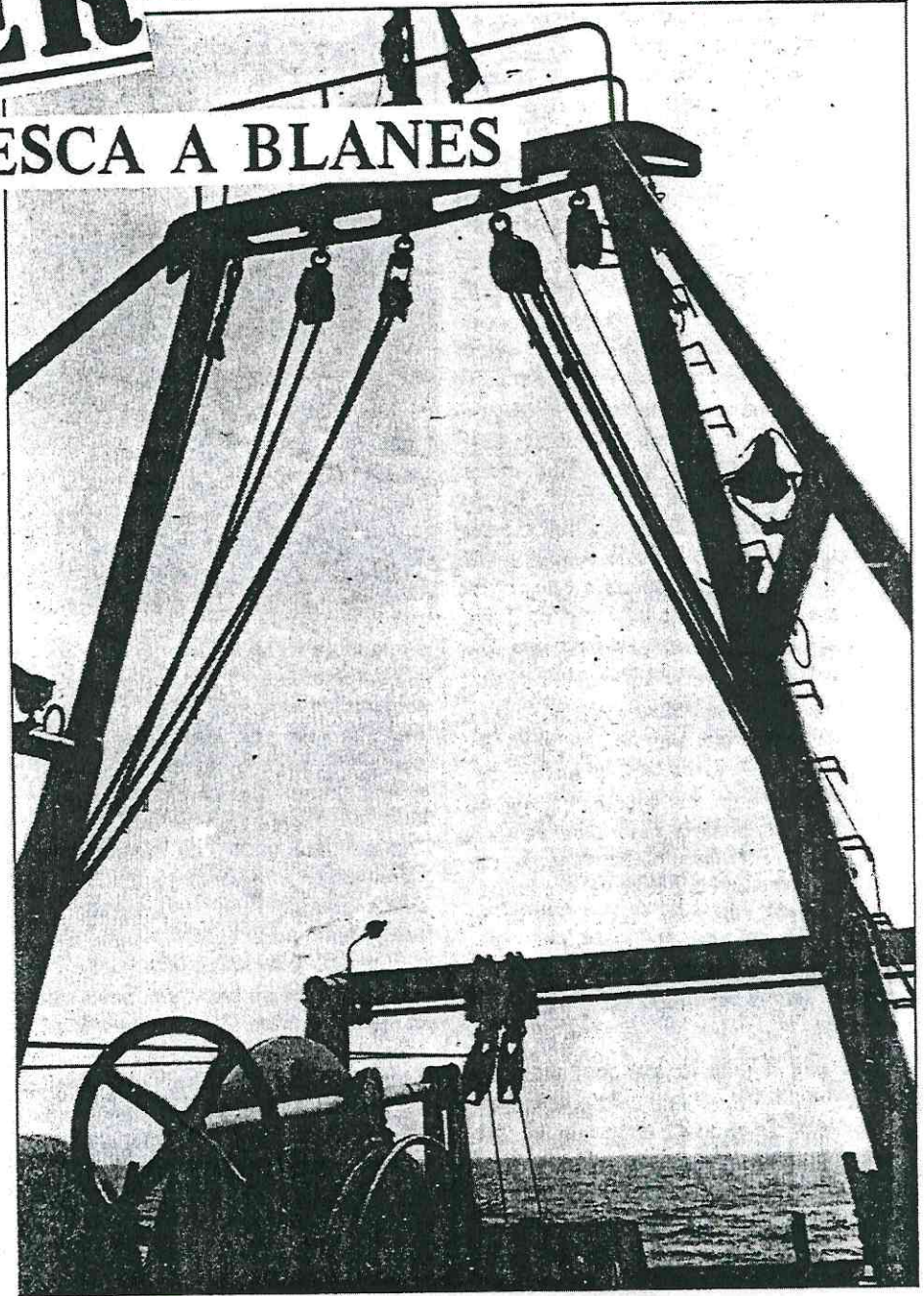
tims amb la gamba. I potser l'any que ve no n'hi haurà cap. Es dóna el cas que de vegades hi ha llocs on anem a pescar la gamba que no n'hi ha cap i potser en una altra banda n'hi ha ple.

—Parla una mica del tipus de pesca que hi ha a Blanes per temporades.

—A la primavera i a l'estiu solem anar a "la Melica" a pescar peix de fons; maire (tabancs), mòllera, lluç, rap, escamarlà, gamba. A finals d'estiu i a la tardor pesquem peix de poca profunditat: peix blau i peix de 50 o 100 mts. A l'entrada d'hivern fins al febrer també agafem peix de poca profunditat: peix blau, calamars, moll, roger, pegell, besugo, lluç, polles; en aquesta època ja anem més en terra.

—Quins són els tipus de barques que es dediquen a la pesca?

—A Blanes el que té importància és "l'arrastre", que representa un 80 per



1983 / N° 20

cent de Tm. de les barques de pesca, representat pel típic "quillat" o "bou"; el 10 per cent de Tm. es dedica a la pesca de teranyina (a la nit); i l'altre 10 per cent de Tm. es dedica al palangre, tresmails, sonseres o artets (25 unitats). La pesa de teranyina sol agafar sardina, verat, verat bis, sorell, bonítols. La pesca de palangre, en canvi, lluç, serrans, penegals, calet. Les barques més grosses són les de "l'arrastre".

-Quins són els bancs de pesca típics d'aquesta zona?

-La Planassa (verats, sorell, roger, pegell, etc.), de 45 brasses fins a 60; la Melica (maire, escamarlà, gamba, lluç, molla, etc.) de 100 a 250 brasses; la Barana (gamba, molla), de 280 fins a 430 brasses; la Garrana (mairet, lluç), de 60 a 200 brasses; en terra, les zones a Malgrat, de poc fons; les Garotes, el Sot d'en Terra, els Capets, les Quaranta, la Forbiana, Cau Ferrer, el Barroell, la Paneca, etc.

-Parla una mica de les relacions de la flota de Blanes amb les dels altres pobles. Pesqueu junts? Teniu problemes?

-Normalment no pesquem junts. Algun dia de primavera pesquem amb els de Palamós en el Putxet; d'altres vegades pesquem en els Capets o a la Paneca amb els d'Arenys. Normalment cada flota va davant del seu poble. No ens convé d'anar a altres caladeros perquè hauríem de navegar massa, és massa lluny i no surt a compte.

-Hi ha límits de captura? És a dir, ¿hi ha alguna normativa legal que reguli la captura?

-No, no n'hi ha de cap espècie.

-I per les cries, ¿hi ha límits?

-No, tampoc.

-Quins són els tipus de xarxes?

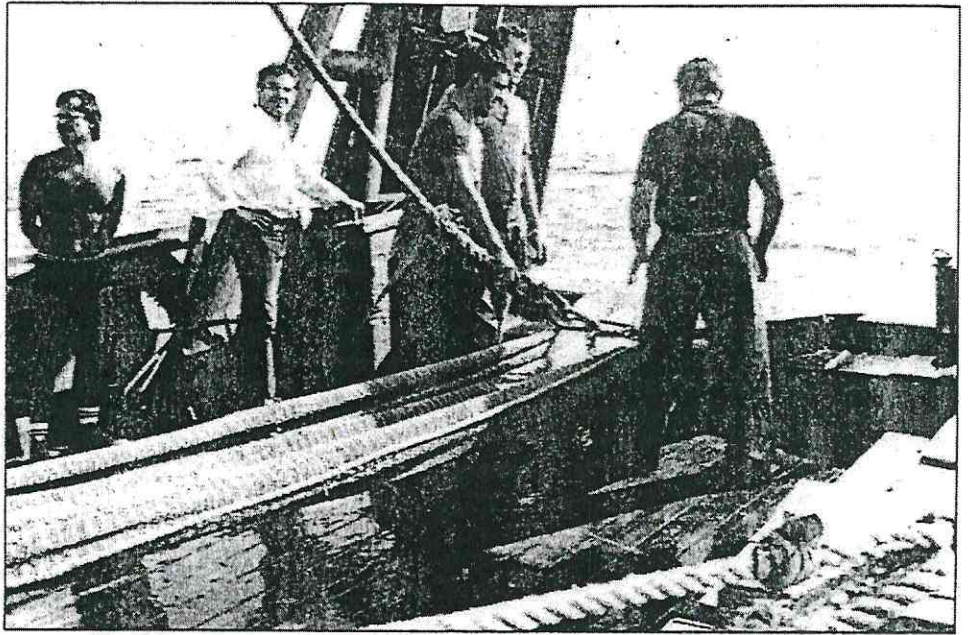
-Hi ha el "bou", amb les xarxes d'"arrastre" i hi ha els tres mails.

-Parla una mica de la tripulació i del repartiment de feines.

-Per exemple, a la nostra barca n'hi ha 9: 1 motorista, el patró, 1 ajudant del motorista, 1 cuiner i la resta, mariners. A les barques petites hi ha 2 ó 3 tripulants, normalment tots familiars. En els quillats entre tot es fa tot: el motorista ajuda a pescar i els mariners també ajuden a netejar motors, per posar un exemple.

-Ja que estem amb els pescadors, parla una mica de la forma de cobrament. Tenen sou fix? Van a tant per cent de la pesca capturada? Es queden peix?

-Tots cobren per llei de costums, que se'n diu. El mariner té el 50 per cent de la venda. Per exemple, si una barca, com nosaltres, fes mig milió de ptes. a la setmana, automàticament 250.000 ptes. són



per a la gent, i les altres són per a l'amo, però abans de fer la partió, es treu el que es gasta amb gas-oil, l'oli, la cuina del comú. La resta del que es gasta (xarxes, manteniment, etc.) la paga l'amo. Els mariners no tenen sou fix. Si la barca pesca més, els mariners cobren més, i al revés. Seguint amb la llei de costums, els mariners tenen la morralla (barreja de peix), que al cap de l'any representa molts diners, cap a unes 150.000 ptes. Els mariners també tenen el peix de partir, o sigui, cada dia el patró treu peix per sopar que és repartit entre els mariners, els quals normalment el venen.

-Per què no hi ha dones pescadores? No és permès?

-No sé pas de cap llei que prohibeixi que hi hagi dones marineres, el que passa és que aquests treballs pesats les dones no els volen. No crec que s'hagi donat mai el cas, en aquesta zona almenys, d'una dona que treballi com a pescadora a bord.

-Quina és la rendibilitat dels diferents tipus de barques?

-Avui en dia la barca ideal seria una de 400 Cv., que vindria a gastar uns 500 litres de gas-oil cada dia, de polièster i una mica moderna perquè hi vagi poca gent (4 ó 5 homes tirant molt llarg). Una barca grossa com la nostra abans compensava, però ara gasta massa, fixa't, cada dia ve a gastar uns 2.000 litres de gas-oil. Els mariners, com a treballadors, em sembla que es guanyen més la vida amb les barques més grosses, amb els quillats; per als amo, en canvi, una barca grossa no és rendible.

-I al Pòsit o Confraria de Pescadors, que li toca de la subhasta del peix?

-De la venda, en brut, el Pòsit en treu l'11 per cent (per obres, manteniment i per pagar la Seguretat Social). Cada tres mesos es passen comptes.

-Una mestressa de casa, posem per cas, quan va comprar un determinat peix, la majoria de les vegades el paga gairebé el doble del que han pagat els intermediaris. com s'explica això?

-En els peixos n'hi ha que hi carreguen molt. El peix, a la subhasta, per exemple el lluç sol anar a 500 ptes., a 700 quan va molt car; els maires (els tabancs) poden anar des de 25;duros fins a més de 50; el peix blau, la sardina, el llencem quasi tot perquè per vendre una caixa a 10 ó 15 duros no val la pena. La gamba té moltes variacions. Aquest estiu s'ha pagat a 1.500 ptes., això no vol dir que en vigílies de festes no es pagui a 3.000 ptes. però són casos excepcionals. A l'estiu molt de peix va car perquè ve molta gent, en canvi a l'hivern el preu baixa bastant, sobretot el peix de caixa (verats, etc.).

-Hi ha competència entre els pescadors de Blanes?

-Et posaré un exemple. Imagina't un camp plantat a punt de collir on hi deixen anar 15 ó 20 pagesos per veure qui pot més...

-O sigui que el que hi ha és una competència salvatge...

-No, no ho dic pas en aquest sentit. La competència que hi ha és la pugna per veure si n'agafes més tu, si n'agafo més jo. Abans sí que hi havia una competència mig salvatge, com dius tu, ara, però, no existeix, gràcies a Déu. Fa 15 ó 20 anys hi havia hagut problemes, per exemple, barques que s'agafaven entre elles les arts, però, ara no, no existeix.

-A Blanes es fa contraban amb les barques?

-No, a Blanes no n'hi ha de contraban, n'estic convençut. Ara, acabada la guerra deien que n'hi havia, i n'estic també convençut.